

# LE COURRIER

Contient la Feuille officielle du district de La Neuveville



Commune de La Neuveville



Commune mixte de Plateau de Diesse



Commune de Nods



## Amélie Klopfenstein sélectionnée pour les Mondiaux juniors au Canada

Photo Dom Daher

**Figurant parmi les grands événements de l'année pour la jeune skieuse neuveilloise, les Mondiaux représentent une étape dans son parcours brillant. A 19 ans à peine, elle fait en effet partie des six skieuses sélectionnées pour participer à ces joutes qu'elle considère comme une étape décisive pour sa carrière.**

*"Je n'étais pas certaine de faire partie de la sélection, mais effectivement je l'espérais. Le fait que cette compétition se déroule sur une semaine et qu'il y ait une seule course par discipline en fait un événement que l'on aborde différemment. Cela ne veut pas dire que je ne m'y prépare pas encore davantage que pour les autres !"*

Si, pour les spécialistes en la matière et selon ses résultats cette année, la sélection d'Amélie Klopfenstein ne faisait pas l'ombre d'un doute, la jeune skieuse préfère toujours attendre confirmation avant de se réjouir. Pourtant, elle a d'ores et déjà préparé le terrain puisqu'elle s'est rendue en repérage sur les pistes de Panorama fin décembre 2021. Précise et engagée, elle ne cesse de vouloir acquérir davantage d'expérience et de s'aguerrir aux compétitions internationales qui diffèrent quelque peu des helvétiques.

*"En Suisse, j'ai souvent la chance de partir dans les premières. La piste est fraîche et je peux m'élaner sans entrave. J'ai d'ailleurs obtenu de bons résultats ici cette année. Par contre, lors des compétitions européennes, je dois suivre les autres et les traces sur la piste me déroutent parfois. Il faut que j'apprenne à emprunter un tel terrain sans me sentir pénalisée."*

Si son perfectionnisme l'amène à vouloir toujours aller plus loin, Amélie Klopfenstein n'a pas à rougir de ses excellents résultats cette année. Ainsi, lors de son passage au Canada, elle a signé deux bonnes prestations en géant, se classant 8<sup>e</sup> et 14<sup>e</sup>, alors qu'en slalom elle a obtenu une 18<sup>e</sup> place et a malheureusement été éliminée. Des résultats qui peuvent en présager d'encore meilleurs lors des Mondiaux juniors qui se dérouleront

du 1<sup>er</sup> au 9 mars à Panorama. Elle y disputera donc ses troisièmes joutes intercontinentales chez les juniors.

En 2021, Amélie Klopfenstein avait terminé 12<sup>e</sup> du slalom à Bansko, en Bulgarie, ainsi que 17<sup>e</sup> du géant. Une année auparavant, alors fraîchement auréolée de deux titres (super-G et géant) et d'une médaille de bronze (combiné alpin) aux jeux olympiques de la jeunesse en 2020 à Narvik, en Norvège, pour ses premiers Mondiaux juniors (27<sup>e</sup> en super G).

Sa progression régulière la conduira donc prochainement à Panorama, une compétition qu'elle attend avec impatience, au même titre que les championnats suisses de Saint-Moritz, qu'elle considère généralement comme le couronnement de sa saison. *"Cette sélection me permettra d'acquérir une précieuse expérience pour la suite"*, se réjouit-elle. Céline

# le cycle.ch

Grande Rue 23 La Neuveville 032 751 14 14 [www.lecycle.ch](http://www.lecycle.ch)



**E-Bike Trek Rail  
équipé avec le  
nouveau moteur  
Bosch et batterie  
625 Wh pour plus  
d'autonomie, plus  
de 100 vélos en  
stock visitez  
notre magasin**



## 2 - Prêles

# Hôtel de l'Ours Un festin d'ours agrémenté de pain au levain

Privilégiant produits de saison régionaux, Cécile et Manuel Hotz s'apprêtent à reprendre les rênes du restaurant de l'Hôtel de l'Ours de Prêles. Rebaptisé pour l'occasion La Table de l'Ours, il sera jouté d'une micro-boulangerie proposant des spécialités au levain. De quoi sortir de sa tanière dès le 4 mars prochain !



*"Nous cherchions à monter un projet commun et à ouvrir dans la région une boulangerie proposant principalement du pain au levain, dont les qualités nutritionnelles et gustatives sont indéniables", confie d'entrée de jeu Manuel Hotz.*

Pour cet enfant de Prêles, c'est en quelque sorte un retour aux sources. Après avoir fait ses armes en cuisine dans différents établissements de la région, et avoir même été couronné d'un prix prestigieux, Manuel Hotz revient au pays avec son épouse, Cécile, pour y ouvrir leur restaurant, au cœur de l'Hôtel de l'Ours.

*"Cela faisait un moment que les propriétaires de l'Hôtel, Mélanie et Marcello Pigozzo, souhaitaient trouver quelqu'un pour exploiter leur espace restauration. Ils ont tout mis en œuvre pour nous permettre de réaliser notre rêve d'ouvrir également une boulangerie en aménageant les locaux en fonction, qu'ils en soient remerciés", souligne encore Cécile Hotz.*

En effet, si jusqu'ici le restaurant tenait cuisine sans officiellement s'afficher comme tel, désormais La Table de l'Ours sera là pour régaler hôtes résidants dans les chambres et convives d'ici et d'ailleurs. Il y aura un menu du jour, servi le soir pour répondre à la demande des clients de l'hôtel tout en accueillant le public du Plateau et de la région entière.

*"Nos menus seront composés au jour le jour, en fonction de ce que pourront nous proposer nos fournisseurs et en fonction des arrivages. Ainsi, ils seront toujours composés de produits frais et de saison, des produits locaux. Cela ne veut pas dire que nous ne pourrions pas faire l'une ou l'autre exception pour offrir, par exemple, un dessert à la mangue, mais l'état d'esprit est et doit demeurer régional pour nous correspondre et régaler nos convives."*

Outre le menu, une petite carte permettra de se sustenter, ou d'agrémenter son apéritif, puisque les plats proposés se présentent sous forme d'amuse-bouche, autant de tapas colorés pour combler un petit creux.

A midi, La Table de l'Ours a décidé de suivre le régime alimentaire du plantigrade en proposant des... écorces. Rassurez-vous, elles n'auront d'écorces que le nom, puisqu'il s'agira de tartines en trois déclinaisons : viande, poisson et une tartine végétarienne. Des écorces qui se composeront de l'ingrédient phare de la boulangerie qui jouxtera le restaurant qui peut accueillir entre 30 et 40 personnes.

Ayant découvert le levain "un peu par hasard" en parallèle de son Bachelor en travail social, Cécile Holz est devenue une inconditionnelle du levain, et elle a d'ailleurs rapidement convaincu son époux, qui a eu un réel plaisir à retrouver ainsi le goût du vrai pain, outre ses qualités indéniables. En effet, l'apport de levain dans une pâte a plusieurs intérêts: un rôle fermentaire pour faire lever la pâte et un rôle aromatique. La fermentation au levain permet l'obtention d'un pain aromatique et une longue conservation. Une fois le levain intégré à la pâte, il se développe au fil du pétrissage, façonnage et temps de repos. Les micro-organismes ont le temps de se multiplier et "de travailler" pour un effet de prédigestion qui va alléger par la suite le travail des estomacs et des intestins: le gluten est plus digeste et les minéraux mieux assimilés.

Cécile et Manuel Hotz ont en outre eu l'ingénieuse idée de mettre sur pied des abonnements de pains : les personnes qui le souhaitent pourront s'abonner aux paniers de pains via leur site internet. Il s'agit d'un abonnement sur mesure, la quantité et la taille du pain sont choisies par le client. Ce dernier retrouvera ensuite ses pains au dépôt de son choix ( Prêles, La Neuveville ou Bienne). Ceci permet aux personnes d'avoir du pain frais régulièrement et de limiter les pertes. Une formule gagnante pour tout le monde, pour lutter contre le gaspillage.

Vous l'aurez compris, ces deux artisans sont de réels passionnés et ont le goût de recevoir et



d'offrir à leurs convives des produits de qualité, goûteux à souhait. Nul doute que leur arrivée sur le Plateau de Diesse sera un atout indéniable et permettra de déguster du pain au levain préparé sur place par des experts en la matière. Authenticité et singularité, deux qualités indéniables qui feront de La Table de l'Ours et du Coin Quotidien (le nom de leur boulangerie) des adresses incontournables loin à la ronde.

CS

**Le Coin Quotidien - [lecoinquotidien.ch](http://lecoinquotidien.ch)  
& La Table de l'Ours - [latabledelours.ch](http://latabledelours.ch)**

La Chaîne 6 - 2515 Prêles  
Fermé mardi et mercredi  
Infos et contact au 079 352 66 48



# Nouveauté

chez **Storrer Automobiles Sàrl**

Vente de matériel paysager professionnel pour paysagistes, vignerons, communes...



**Storrer Automobiles Sàrl**  
**GARAGE ET CARROSSERIE**

Grand-Pont 2 • 2087 Cornaux  
Tél. 032 757 15 56 • [www.storrerautomobiles.ch](http://www.storrerautomobiles.ch)

# avance #BEavance #BEava



Astrid **Bärtschi**  
Pierre Alain **Schnegg**  
Philippe **Müller**  
Christoph **Neuhaus**

**Élection du  
Conseil-exécutif  
27 mars 2022**

[www.beavance.be](http://www.beavance.be)



Nous recherchons pour l'entretien  
de notre villa à La Neuveville :  
**FEMME de MENAGE**

Soigneuse et consciencieuse  
Occupation : 1 jour par semaine

Nous attendons avec intérêt votre dossier à envoyer sous-  
chiffres F-401-L au Courrier de La Neuveville, Chemin des  
Prés-Guëtins 28, 2520 La Neuveville.

IMPRIMERIE DU  
**COURRIER**  
S.A.  
LA NEUVEVILLE

[contact@imprimerieducourrier.ch](mailto:contact@imprimerieducourrier.ch)  
[www.imprimerieducourrier.ch](http://www.imprimerieducourrier.ch)

LES VERTS  
PROGRES

**CYPRIEN  
LOUIS**

LA NEUVEVILLE, LISTE 10  
AU GRAND CONSEIL ET AU CIB



**N. MARTI SA**

SPECIALISTE DES ENERGIES ALTERNATIVES

## Conseil écologique

L'huile étant un polluant redoutable lors du processus d'épuration des eaux usées, **essuyez votre poêle avec du papier absorbant** avant de l'insérer dans le lave-vaisselle.

[WWW.NMARTISA.CH](http://WWW.NMARTISA.CH)



**ENSEMBLE  
SOCIALISTE**

**Nous appartenons  
à l'avenir**



Notre  
candidat  
au Conseil-  
exécutif

Votez  
listes  
**9**

[www.ensemble-socialiste.ch](http://www.ensemble-socialiste.ch)



**LES AVANTAGES SUBARU**

- Traction intégrale symétrique
- X-MODE pour une traction et un contrôle encore meilleurs
- EyeSight pour une sécurité accrue



Subaru XV 4x4 avec prime de stock de 4000.- CHF

**Garage Reparex.ch**  
2516 Lamboing 032 315 13 67

**LEASING**  
dès 1.9%




**BERTSCHI**  
MAZOUT - HEIZÖL

Huile de chauffage - Diesel - Benzine

*Profitez des prix bas !*

La Neuveville / Chemin de St. Joux 7 - Tél. 032 751 10 00  
Biel - Bienne / Mettlenweg 9b - Tél. 032 365 00 30  
info@oel-pool.com

**LIBERTY TRAINING**

Venez visiter notre centre et poser vos questions lors de notre journée portes ouvertes samedi 12 mars de 10h à 14h



**Maux de dos**  
Vous passez beaucoup de temps en position assise pour le travail et votre dos commence à protester?

**12 SEMAINES POUR CHANGER!**

**CHF 360**

COURS PRÉSENTIEL, INCLUS SUPPORT VIDÉO ET LIVRET PAPIER POUR REFAIRE LES EXERCICES À LA MAISON

SESSION DU 16.03 AU 30.06



**Prévention des chutes**  
Vous commencez à avoir peur de tomber et aimeriez reprendre confiance en vos mouvements?

Renseignements et Inscription: info@liberty-training.ch / 076 565 79 72  
Chemin du Coteau 41 / 2525 Le Landeron

## Actualités sportives

### Tennis Club

#### Important – licences 2022

Les licences se renouvellent automatiquement chaque année. Celui ou celle qui n'en désire pas pour l'année 2022 est invité à le faire savoir à notre cheffe technique Séverine Chédel jusqu'au 10 mars au plus tard. Sans autre avis, Suisse tennis facture un montant de Fr. 70.- pour ce document.

Les joueuses, voire joueurs qui désirent s'intégrer dans une équipe d'inter-clubs doivent la commander également à Séverine Chédel.

([severine.chedel@tclaneuveville.ch](mailto:severine.chedel@tclaneuveville.ch))

#### Cours collectifs de nos juniors

Nos groupes de juniors ont repris les entraînements au CIS pour la fin de la saison. Les inscriptions pour les cours collectifs d'été interviendront dès le mois de mars prochain. La cheffe technique Séverine Chédel s'y emploie.

*Le rédacteur du TC*



12 298 cafés noirs.  
810 nuits blanches au travail.  
1 nouvelle thérapie contre le cancer élaborée.

Vos dons nous permettent d'encourager des chercheurs engagés.  
CP 30-3090-1, [www.rechercheencancer.ch](http://www.rechercheencancer.ch)

**recherche suisse contre le cancer**  
*Pour que la guérison devienne la règle.*

#### Communiqués gratuits

**Au maximum : 1500 caractères, espaces compris**  
**Signature** : les textes doivent être signés. Ils seront accompagnés d'un numéro de téléphone auquel la rédaction pourra joindre l'auteur. La parution peut être différée, le contenu peut être raccourci. Les injures, accusation personnelle et textes à caractère discriminatoire seront automatiquement écartés.

**Les communiqués gratuits sont publiés une fois**  
**La rédaction se réserve le droit de ne pas publier les textes qui lui sont proposés**

#### Impressum

**Imprimerie du Courrier S.A.**  
Ch. des Prés-Guétins 28 - 2520 La Neuveville  
contact@imprimerieducourrier.ch  
[www.imprimerieducourrier.ch](http://www.imprimerieducourrier.ch)  
**Rédaction & mise en page**  
Joël Bovay / 032 751 21 79  
**Tirage** : 3900 exemplaires  
**Parution** : tous les vendredis  
**Bouclément de la rédaction** : tous les mardis 12h





**EMERY** Ecoute  
Respect  
Disponibilité  
Pompes Funèbres  
Conseils en prévoyance funéraire  
LA NEUVEVILLE • 24h/24 • 032 751 22 44

## Instantané! Sur le rebord du monde

*“Si j’ai bien toute ma mémoire disait Dieu dans un coin du ciel. J’avais commencé une histoire sur une planète nouvelle, toute bleue, pour pas qu’on la confonde. J’y avais mis des gens de passage et j’avais mélangé les couleurs. Je leur avais appris le partage, ils avaient répété par cœur: “tous toujours dans la même ronde”. Soudain toute la ville s’arrête. Les enfants s’approchent, s’inquiètent et demandent “pourquoi tous ces bruits?”. Dieu qui s’est assis sur le rebord du monde pleure de le voir tel qu’il est...”. Paroles d’une chanson de Francis Cabrel qui résonne particulièrement en ce jour où les bruits des armes se font entendre...*

A regarder le monde on peut se dire que l’homme est vraiment une espèce invasive. Pourtant je veux croire à ce qu’écrivait Sœur Emmanuelle : “Et moi, pauvre fille, je regarde le monde. A 95 ans, j’essaie d’entendre sa voix vraie, sa part d’infini. J’entends cet immense souffle d’amour que j’ai vu à l’œuvre sur les cinq continents. Je l’ai vu dans la simple vie quotidienne des gens tout autant que dans les projets les plus fous. Partout je vois des jeunes et des moins jeunes qui, d’une façon ou d’une autre, décident de consacrer de leur temps et de leur énergie à ceux qu’ils veulent aimer. La survie de l’humanité et de chacun d’entre nous en dépend. Que deviendrons-nous sans amour? Regardons le côté éclairé de la planète. Partout, mais partout, brillent des étincelles. Et le monde, alors, n’est plus si obscur. Il en est transfiguré”.  
Pourvu qu’elle dise vrai! *John Ebbutt, pasteur*

## Art-Café Chloé-D. Brocard

**Initié à la fin de l’année passée, Art-Café est un projet de la paroisse réformée qui veut donner l’occasion à des artistes de présenter quelques-unes de leurs œuvres au secrétariat récemment repeint.**

Actuellement, et jusqu’au 30 mars, nous sommes heureux d’accueillir des œuvres de Chloé-D. Brocard, artiste-peintre domiciliée à Bôle. Elle privilégie la peinture acrylique et des techniques mixtes, mêlant bitume et cire, afin de donner à ses tableaux des atmosphères particulières.

De grandes tailles, les tableaux trouvent toute leur place sur les murs du secrétariat et invitent les visiteurs et visiteuses à entrer dans des univers hauts en couleurs.

L’exposition est visible jusqu’au 30 mars au secrétariat paroissial, Grand-Rue 13, tous les matins de 9h30 à 11h. Le mardi, le diacre Jean-Marc Leresche vous attend pour un accueil-café (à l’exception des 15 et 22 mars).  
Soyez les bienvenus.

Vous pouvez également consulter le site de l’artiste : <https://chloebrocard.ch>

## AVIS MORTUAIRES

### AVIS MORTUAIRE

*Regardez la vie que je commence et non celle que je finis.*

C’est avec grand chagrin que nous vous faisons part du décès de ma chère épouse, notre belle-maman, belle-sœur, tante, cousine, parente et amie

## Madame Dorothee Bärfuss-Hürlimann

qui nous a quittés subitement dans sa 74<sup>ème</sup> année.

2520 La Neuveville, le 21 février 2022  
Chemin de Blanchet 6

Font part de leur peine  
Christian Bärfuss  
Nicolas et Irina Bärfuss  
et leurs enfants Sean et Dylan  
Pascal Bärfuss  
ainsi que les familles parentes et amies.

La cérémonie d’adieu aura lieu dans l’intimité de la famille.

*Cet avis tient lieu de lettre de faire-part*

## Bus menant au Chasseral Une saison à nouveau contrastée

**Les bus menant au sommet du Chasseral durant la saison estivale ont connu pour la seconde année consécutive des bilans contrastés**

La situation sanitaire a de nouveau contré la hausse constante relevée ces dernières années dans la fréquentation de ces lignes. La ligne Nods-Chasseral a cette fois-ci rencontré le succès alors que celle au départ de Saint-Imier a vu sa progression freinée.

La ligne Nods-Chasseral, gérée par CarPostal et qui fait partie du réseau Bus alpin, a cumulé un total de 3065 passagers sur l’ensemble de la saison, contre 1665 en 2020, soit une progression de près de 50%. Il s’agit du deuxième meilleur résultat annuel depuis la création de la ligne en 2004 après le record enregistré en 2019 (3278 passagers).

Côté Saint-Imier, la fréquentation a en revanche été nettement plus faible que l’année précédente avec 1589 voyageurs au départ de la cité imérienne contre 4112 l’année précédente. Comparaison n’est toutefois pas raison, puisque l’offre a été fortement réduite pour des raisons de coûts, les bus ne circulant désormais plus que les week-ends et les jours fériés depuis l’horaire 2021.

### Le trafic routier, un défi de taille

De manière générale, si les fréquentations sont en progression depuis la création de ces lignes (hors périodes covid), il n’en reste pas moins que les transports publics représentent une fraction marginale par rapport aux voitures individuelles pour l’accès au Chasseral. Leur maintien reste un défi pour la région : considérées comme lignes à vocation touristique, elles ne bénéficient d’aucun subventionnement cantonal bien qu’elles soient structurellement déficitaires.

Des solutions sont en cours d’analyse avec les partenaires, et notamment les communes qui financent aujourd’hui largement ces offres. D’autres options d’accès pour détendre la

situation sont également en discussion avec les mêmes communes, l’association Jura bernois. Bienne et Jura bernois tourisme.

### Quatre bus hivernaux pour rejoindre les sommets

En plus d’être accessible depuis les versants nord et sud durant l’été, le massif du Chasseral est aussi atteignable en bus via Les Prés-d’Orvin grâce à la ligne 70 des Transports publics biennois, au départ de la gare de Bienne. Cette ligne garantit une desserte durant toute l’année, et notamment durant l’hiver afin de permettre aux skieurs de piste et de fond de se rendre sur le domaine skiable des Prés-d’Orvin.

La ligne du Snowbus (ligne 426 de transN, Neuchâtel - Les Savagnières) est quant à elle ouverte de décembre à fin mars, pour autant que les grands téléskis des Bugnens-Savagnières soient ouverts. Cette ligne fait partie des offres hivernales de Bus alpin, association qui favorise l’accès en transports publics des régions de montagne en Suisse. Du côté des CJ aussi, la station des Savagnières est desservie par des bus réguliers au départ de Saint-Imier, les mercredis, samedis et dimanches et les jours de vacances, lorsque les téléskis sont ouverts et non plus tous les jours de la semaine.

Enfin, le Nordic’BUS, lancé l’hiver dernier, permet de gagner les sommets enneigés de La Vue-des-Alpes et de Tête-de-Ran depuis Cernier, depuis fin décembre jusqu’au 6 mars 2022. Il circule les week-ends, pendant les vacances scolaires et les jours fériés. Pour un prix forfaitaire de Fr. 7.-, il est désormais possible de combiner le Snowbus et le Nordic’BUS pour des excursions sur la crête du Mont d’Amin ou par la Joux-du-Plâne.





La Neuveville 1930, dégâts de la nature à la route de Bienne. (Collection Charles Ballif)



La Neuveville 1930, dégâts de la nature à la route de Bienne. (Collection Charles Ballif)



## Café-théâtre de la Tour de Rive

[www.latourderive.ch](http://www.latourderive.ch)



### Samedi 5 mars à 20h30 - Gangstalien

Au moyen de loopers synchronisés, les deux musiciens biennois Cyprien Rochat et CaféClope (Claude Mayland) entremêlent en direct du human beat boxing, une guitare pouvant se décliner dans toute une palette de styles et de

sons, des textes caustiques, tantôt rappés, tantôt chantés, portant un regard à la fois cynique et hilare sur le monde. Un univers interdisciplinaire, intergalactique et improbable.

### Festival Boogie-Woogie du 18 au 20 mars

Après 2 ans d'attente, ce festival renaît avec la venue d'artistes de renommées mondiales : Anke Prévot des Pay-Bas, Jean-Pierre Bertrand de France, Lluís Coloma d'Espagne et bien d'autres invités suisses qui viendront agrémenter les shows durant tout le week-end.

Tout cela concocter de main de maître par notre Président et Pianiste d'exception, Dani Breitenstein.

**L'achat de billets s'effectue uniquement sur le site internet du festival [www.boogie-festival.ch](http://www.boogie-festival.ch)**

Comité CTR



## Bibliothèque régionale

Depuis le 17 février La bibliothèque est ouverte sans restriction !

### Atelier d'écriture créative

Les jeudis 10 mars, 28 avril, 12 mai & 16 juin de 18h à 19h30



Animation pour adultes à la bibliothèque avec Marion Jost. Jouez avec les mots, laissez libre cours à votre imagination et partagez votre plaisir de la plume lors d'un atelier d'écriture. Guidé par une animatrice, découvrez l'écriture collective lors de 4 ateliers thématiques qui se dérouleront en extérieur. Les ateliers démarrent par un jeu d'écriture, puis une lecture individuelle pour aboutir à une rencontre des textes lors d'une lecture collective. Les ateliers sont indépendants les uns des autres. Chaque participant repart avec son texte et est libre de le revisiter de manière individuelle.

Pour adultes sur inscription tél. 032 751 44 14

[silvia.codello@biblio2520.ch](mailto:silvia.codello@biblio2520.ch)

Entrée libre

Bibliothèque régionale de La Neuveville,

Rue de l'Hôpital 21 - 2520 La Neuveville

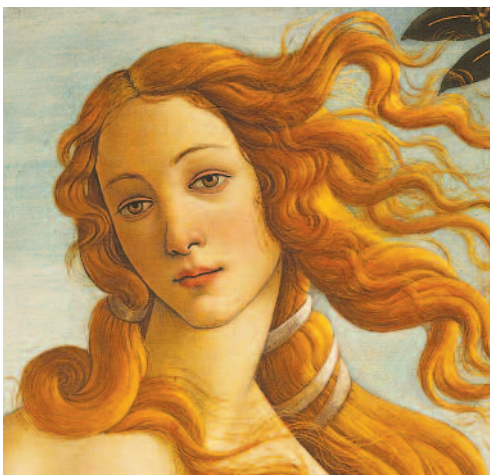
Lundi - mardi - mercredi 15h-18h / Jeudi 15h-19h

Vendredi fermé / Samedi 9h-12h - Tél. 032 751 44 14

[info@biblio2520.ch](mailto:info@biblio2520.ch) - [www.biblio2520.ch](http://www.biblio2520.ch)

## CAN (Centre d'Animation de La Neuveville) Concert à la Blanche-Eglise

Pour son prochain concert, le CAN (centre d'animation de La Neuveville) a le plaisir d'accueillir l'ensemble vocal de Zürich, neuf chanteurs et trois musiciens placés sous la direction de Peter Siegwart



Cette formation musicale, de réputation européenne, fit en son temps les belles heures des Schubertiades de la radio romande. Elle reprend son activité avec enthousiasme, après la longue pause due à la pandémie.

Sous le thème général de "La Naissance de Vénus", le programme présentera des œuvres de Darius Milhaud, a capella, et un divertissement d'extraits d'opéra de Lully et de Mondonville, accompagnés par le clavecin et la viole de gambe, un hommage à la musique baroque du XVII<sup>e</sup> siècle.

En seconde partie du programme, on entendra des œuvres de Gabriel Fauré, accompagnées au piano. Les textes sont en français, ce qui explique le souhait du chef de présenter ce concert en Suisse romande. La Blanche-Eglise, son cadre médiéval et son excellente acoustique, offrent le lieu idéal pour cet événement musical très original.

[www.vokalensemblezuerich.ch](http://www.vokalensemblezuerich.ch)

**Judi 10 mars - 20h  
Blanche Eglise - La Neuveville**

25.- adultes / 20.- AVS, étudiants  
Enfants : gratuit jusqu'à 16 ans

## Ciné2520

[www.cine2520.ch](http://www.cine2520.ch)



### Mort sur le Nil

Thriller de Kenneth Branagh,  
avec Kenneth Branagh, Gal Gadot, Armie Hammer



Suite de "Meurtre de l'Orient-Express" de Kenneth Branagh librement adapté du roman policier "Mort sur le Nil" d'Agatha Christie. Il raconte l'histoire de l'enquêteur Hercule Poirot qui est confronté aux enchevêtrements meurtriers autour d'un triangle amoureux lors de son voyage de vacances en Egypte.

Du VE 25 au DI 27 février à 20h30  
12(12) ans / USA / 2h07 VF

### Madeleine Collins

Drame de Antoine Barraud,  
avec Virginie Efira, Bruno Salomone

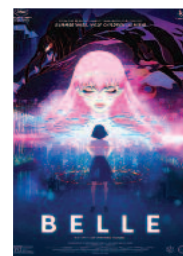


Judith mène une double vie entre la Suisse et la France. D'un côté Abdel, avec qui elle élève une petite fille, de l'autre Melvil, avec qui elle a deux garçons plus âgés. Peu à peu, cet équilibre fragile fait de mensonges, de secrets et d'allers-retours se fissure dangereusement. Prise au piège, Judith choisit la fuite en avant, l'escalade vertigineuse.

DI 27 février à 17h30  
12 (14) ans / 1h47 / France / VF

### Belle

Animation de Mamoru Hosoda



Dans la vie réelle, Suzu est une adolescente complexée, coincée dans sa petite ville de montage avec son père. Mais dans le monde virtuel de U, Suzu devient Belle, une icône musicale suivie par plus de 5 milliards de followers. Une double vie difficile pour la timide Suzu, qui va prendre une envolée inattendue lorsque Belle rencontre la Bête, une créature aussi fascinante qu'effrayante. S'engage alors un chassé-croisé virtuel entre Belle et la Bête, au terme duquel Suzu va découvrir qui elle est.

SA 26 et DI 27 février à 14h30  
8 (8) ans / 2h02 / Japon / VF

**A noter que les films projetés les mardis et vendredis à 20h30, ainsi que le dimanche à 17h30 sont en version originale sous-titrée**

Pour les horaires définitifs ou les changements de dernière minute, consultez le programme sur [www.cine2520.ch](http://www.cine2520.ch)

**SANBIAGIO**  
CONSTRUCTION SA

*Vous aimeriez construire, une expertise vendre, un conseil, transformer, un devis.*

*Nos entreprises s'occupent de tous vos désirs.*

info@sambiagio.ch    Route de Neuchâtel 1  
www.sambiagio.ch    2520 La Neuveville  
steve@sambiagio.ch    Tél. 032.751.24.81

**ARCH-INNO IMMOBILIER**  
**SANBIAGIO**  
ARCHITECTURE SA

**Nous cherchons terrain à construire à La Neuveville surface 800 m<sup>2</sup>**  
Offre au ☎ 079 722 79 13

**Famille cherche à acheter à Prêles- La Neuveville - Le Landeron UNE MAISON INDIVIDUELLE**  
de min. 4½ pièces pour l'automne 2022 - printemps 2023 ☎ 079 591 36 11

**A louer à Nods ANCIENNE PETITE MAISON VILLAGEOISE DE 5 PIÈCES**  
rénovée avec jardin et pelouse. Loyer Fr. 1550.- + charges. Libre dès le 1<sup>er</sup> juillet 2022.  
☎ 079 204 27 84

**A louer proche de la Vieille Ville PLACES DE STATIONNEMENT**  
Dans garage souterrain, Place de la Gare 13, 2520 La Neuveville. Loyer : 150.-/mois.  
Contact : info@plarchitectes.ch ou 032 342 55 44

## Petites annonces

**BDF ENERGIES**  
BREVET FEDERAL

**Entretien de brûleurs mazout/gaz  
Dépannage, révision, régulation  
Mise en service, assainissement  
Conduite mazout, contrat d'entretien**

Michel Boillat - Tél. 032 315 72 72  
Sur la Roche 3 - 2515 Prêles  
bdf.energies@bluewin.ch  
www.bdf-energies.ch



Le Courrier de La Neuveville hebdomadaire paraissant depuis 132 ans afin de renforcer son équipe recherche :

### un(e) acquisateur(trice) en publicité

Si vous cherchez un complément de revenu, nous attendons avec plaisir votre candidature.

Veillez faire parvenir votre dossier de postulation à : Imprimerie du Courrier SA, Chemin des Prés-Guëtins 25, 2520 La Neuveville avec la mention : postulation publicité.

Vous pouvez également nous faire parvenir votre dossier par courriel à :

[contact@imprimerieducourrier.ch](mailto:contact@imprimerieducourrier.ch)

Si vous avez des questions au sujet de ce poste, vous pouvez nous contacter au 032 751 21 79.

Nous nous réjouissons de recevoir votre candidature.



### Employé(e) de nettoyage

Afin de compléter notre équipe, nous recherchons de suite ou à convenir une personne chargée du nettoyage.

Vous trouverez toutes les informations sur le poste à pourvoir sur notre site Internet :

[www.pta-bie.ch/wohnheim](http://www.pta-bie.ch/wohnheim)

Pour tout renseignement téléphonique, veuillez-vous adresser à la responsable de l'intendance, Madame Viviane Ulrich.

Tél. : 032 752 40 60

### Michel Zbinden

Entreprise de peinture  
succ. de Heinz Hohl



2525 Le Landeron  
Rue St-Maurice 4a (bureau)  
Tél. 032 751 45 81

2520 La Neuveville Natel 079 231 33 16

### Ici, votre annonce...

Publication dans tout l'ancien district de La Neuveville

**CE WEEKEND**

**Mort sur le Nil**  
Du VE 25 au DI 27 février à 20h30  
**Madeleine Collins**  
DI 27 février à 17h30  
**Belle**  
SA 26 et DI 27 février à 14h30

**LA SEMAINE PROCHAINE**

**Rifkin's Festival**  
MA 1<sup>er</sup> et DI 6 mars  
**Uncharted**  
Du ME 2 au DI 6 mars

**A VENIR...**

**La vraie famille**  
**Goliath**  
**Festival du film vert**  
[www.cine2520.ch](http://www.cine2520.ch)

**Samedi 3 mars à 20h30**

**GANGSTALIEN**

Café-théâtre de la Tour de Rive à La Neuveville

**GESAd**  
FABIENNE RAEMY  
Gestion, Administration & Fiscalité

**Comptabilité - TVA  
Bouclément - Affaires fiscales  
Contentieux**

Les Saigneules 17 - 2515 Prêles  
[gesad@bluewin.ch](mailto:gesad@bluewin.ch) - Tel. : 032 342 27 68

**MENUISERIE WEBER**  
Prés-Guëtins 25  
2520 La Neuveville  
Natel : 079 206 70 72  
Tél : 032 751 55 33  
[www.menuiserieweber.ch](http://www.menuiserieweber.ch)  
Email : info@menuiserieweber.ch

**COUTURE AMAL**  
Toutes retouches - Habits sur mesure

Amal Dubois- Couturière  
Derrière La Chauz 3 - 2516 Lamboing  
☎ 079 673 03 86 - 032 315 12 06