



Commune mixte de Plateau de Diesse – Commune de La Neuveville – Commune de Nods

LE COURRIER

La Neuveville – Galerie ComqueCom

Aline Kurth tisse et sculpte l'essentiel

Dès les premiers regards portés sur l'exposition d'Aline Kurth, une tension s'installe. Une présence à la fois discrète et insistante, presque organique, qui se déploie entre textile et céramique, entre douceur et résistance.

Page 11

Plateau de Diesse

Une Coop en projet à Lamboing

L'information n'en est encore qu'à ses débuts, mais elle circule déjà bien au-delà des cercles administratifs. À Lamboing, un projet d'implantation d'un magasin Coop est actuellement à l'étude.

Page 12

La Neuveville

De belles surprises pour Pâques

Le printemps s'installe à peine que le site de Saint-Joux, au bord du lac à La Neuveville, s'anime déjà joyeusement. Le samedi 4 avril, il accueillera la deuxième édition de la chasse aux œufs, après le succès de l'an dernier.

Page 13



Page 3

La Neuveville – Musée d'Art et d'Histoire

Quand un héritage privé devient bien commun

Ce sont des meubles, des archives, des objets patiemment conservés. Mais surtout, ce sont des siècles d'histoire qui changent de statut. À La Neuveville, le patrimoine de la famille Imer quitte la sphère privée pour rejoindre celle du Musée d'art et d'histoire – sans jamais quitter la ville.

PLR
Les Libéraux-Radicaux
Grand Chasseral

LISTE 4
29 mars 2026

n° 04.11.1

2x sur votre liste !

JUILLERAT
Djelel

Au Conseil du Jura bernois !

PLR
Les Libéraux-Radicaux
Grand Chasseral

2x sur vos listes !

Pour la région !

Elections
Grand Conseil
Conseil du Jura bernois

LISTE 4
29 mars 2026

Virginie
HEYER

Corentin
JEANNERET

Résultat FC LNL

Prochains matchs

28.03.2026

16h FC LNL 1 - FC Biel-Bienne 1896

18h FC LNL 2 - CS Belprahon

29.03.2026

15h FC Tavannes/Tramlan - FC LNL
Féminine

02.04.2026

20h15 FC Aurore Bienne - FC LNL 1



BIBLIOTHÈQUE
RÉGIONALE

VACANCES DE PÂQUES

La bibliothèque sera fermée du
jeudi 2 avril au dimanche 12 avril 2026

Réouverture le lundi 13 avril à 14h30

Toute l'équipe de la bibliothèque vous
souhaite de belles fêtes de Pâques!

Bibliothèque régionale de La Neuveville,

Rue de l'Hôpital 21 - 2520 La Neuveville

Lundi & mardi 14h30 - 18h

Mercredi 9h - 11h30 et 14h30 - 18h

Jeudi et vendredi fermé / Samedi 9h-12h

Tél. 032 751 44 14

info@biblio2520.ch - www.biblio2520.ch



Ouvertures en soirée Mars 2026

Tous les vendredis de 15h à 23h

Samedi 28 Mars 19h à 23h

Prochaines activités:

Animations pour les jeunes de 13 à 20 ans:

Mardi 7 Avril: Sortie AquaBasilea

Départ 8h00 - Retour 18h00 au CAJ

Prend avec toi tes affaires de piscine, un pique-nique ou de l'argent de poche.

Inscriptions jusqu'au 1^{er} avril. Prix: 35.- CHF

Mercredi 15 Avril: Tournoi Ping-Pong

À 14h au CAJ 1vs1. Inscriptions jusqu'au 15 avril

Animations pour les enfants de 6 à 12 ans:

Mercredi 8 Avril: Atelier Bougies

De 14h à 17h au CAJ

Transforme-toi en maître de la cire. Saisis ton verre préféré et crée ta bougie sur-mesure, en sélectionnant sa teinte et son parfum captivant! Inscriptions jusqu'au 7 avril. Prix: 5.- CHF

Samedi 25 Avril: A-M Loups-Garous

De 13h00 à 16h00 à Pentier (Diesse)

Viens jouer au Loups-Garous, dans les profondeurs de la forêt et savoure un délicieux festin sucré! Inscriptions jusqu'au 24 avril.

Activité Gratuite

Pour plus d'informations sur les activités
de CAJ rendez-vous sur notre site internet et sur
les réseaux ou contactez-nous directement.

Site Internet: www.lecaj.ch

Mail: info@lecaj.ch | Téléphone: 078 400 34 35

Facebook: Caj District | Instagram: @caj_district

Mon Repos – Comité des Dames

Comment faire autant avec toujours moins

Le mercredi 18 mars 2026, l'assemblée générale de Mon Repos – Comité des Dames s'est tenue dans les locaux de l'établissement médico-social bien connu de La Neuveville. Si les prestations offertes aux résidents sont toujours aussi riches et variées, la fortune de l'association, elle, ne cesse de diminuer.

Était-ce en raison du soleil radieux ou les temps ont-ils changé? C'est un nombre plutôt modeste de membres intéressés qui a trouvé le chemin de Mon Repos pour participer à la 15^e assemblée générale du Comité des Dames.

Dans son discours, la présidente, Simone Gorgé, a exprimé son plaisir de retrouver régulièrement les pensionnaires du home et de pouvoir leur remettre des cadeaux petits ou plus grands à l'occasion de leur arrivée, de leur anniversaire, du retour du printemps, à la Saint-Nicolas et à Noël. Tout comme les autres membres du Comité des Dames, elle se réjouit du succès rencontré par les séances de yoga, les deux thés dansants et la visite des clowns thérapeutiques. Cela montre à quel point ces moments de convivialité importent pour les résidents.

La chromothérapie, dont l'achat de matériel a été accepté lors de la dernière assemblée générale, donne des résultats excellents et est appréciée par les personnes traitées. Pour rappel, ce traitement alliant couleur et senteur contribue à apaiser les patients qui en bénéficient.

En outre, le Comité des Dames a continué de participer financièrement aux activités de l'animation de Mon Repos, procuré des articles de toilette ainsi que des tricots en cas de besoin et contribué à diminuer les frais de coiffeuse.

Si le Comité des Dames se renouvelle peu à peu, ce qui permet de répartir les tâches, le nombre des membres cotisants, lui, diminue d'année en année, soit que les membres individuels décèdent, soit que les collectivités – paroisses, bourgeoises ou communes – démissionnent. C'est donc très chaleureusement que la présidente remercie celles et ceux qui continuent de soutenir fidèlement l'association par leurs cotisations ou par leurs dons lors de la collecte annuelle. Ses remerciements vont aussi au personnel soignant et aux différents intervenants du home pour leur travail en faveur des pensionnaires, ainsi qu'aux dames du comité pour leur collaboration.

Les travaux étant définitivement terminés, le directeur de Mon Repos, Sébastien Despland, n'est revenu sur les nouvelles structures que pour annoncer la finalisation des trois salons



consacrés au Cervin, au lac de Bienne et à La Neuveville. Il a souligné la particularité de Mon Repos en tant qu'établissement dispensant des soins palliatifs ce qui requiert aussi bien un corps médical spécialisé qu'un personnel soignant formé.

Dans un registre plus léger, il s'est réjoui que la physiothérapie rencontre un vif succès autant auprès des résidents que des clients de l'extérieur et il a annoncé qu'un vent nouveau souffle même dans les cuisines puisque le second y a repris le poste de chef.

Pour finir, il s'est plu à relever que, malgré une situation financière difficile, le Comité des Dames continue de fonctionner: bien plus important que de l'argent, ces dames apportent du bonheur aux résidents et des idées nouvelles pour l'animation.

Malgré les problèmes de trésorerie, toutes les activités proposées en 2025 seront reprises cette année. Afin de pouvoir les offrir aux pensionnaires, le Comité des Dames va encore intensifier son effort pour diminuer les frais administratifs déjà très contrôlés.

La publication régulière d'articles dans la presse continuera de rappeler l'existence du Comité des Dames avec l'espoir de trouver de nouveaux membres cotisants ou de récolter davantage de fonds lors de la collecte. Un dépliant a aussi été réalisé dans ce but; il est à disposition à la réception du home.

Suite à la partie statutaire, les personnes présentes ont été invitées à partager une collation offerte par Mon Repos Exploitation SA.

Si vous êtes intéressé-e à soutenir le Comité des Dames par votre participation ou par vos cotisations, vous pouvez vous adresser à la présidente qui se fera un plaisir de répondre à vos questions.

Simone Gorgé, chemin des Plantes, 2520 La Neuveville, 078 841 79 16

La Neuveville

Quand un héritage privé devient bien commun



En faisant don du patrimoine de sa famille dont il est le gardien, Vincent Florian Imer fait don d'une collection importante qui vient enrichir celle du Musée d'Art et d'Histoire de La Neuveville. (Sandrine Girardier)

Ce sont des meubles, des archives, des objets patiemment conservés. Mais surtout, ce sont des siècles d'histoire qui changent de statut. À La Neuveville, le patrimoine de la famille Imer quitte la sphère privée pour rejoindre celle du Musée d'art et d'histoire — sans jamais quitter la ville.

Car ce qui se joue ici dépasse largement un simple don. La famille Imer fait partie de ces lignées profondément ancrées dans l'histoire locale. Présente dès les débuts de la cité, elle accompagne son développement depuis le Moyen Âge, occupant au fil des siècles des fonctions importantes, tant sur le plan politique qu'administratif. Une histoire familiale qui se confond en grande partie avec celle de La Neuveville elle-même.

Au cœur de cette transmission, un ensemble patrimonial exceptionnel par sa richesse et sa diversité. Meubles de diverses époques dont un bahut Renaissance, de nombreux tableaux dont des portraits d'ancêtres et de princes-évêques de Bâle, diverses vues de La Neuveville et de la région, mais aussi archives... : un corpus rare, constitué au fil des générations et conservé avec une remarquable continuité. À cela s'ajoutent encore des collections de livres anciens et de documents précieux, témoins d'un passé à la fois intime et collectif.

Ce patrimoine ne se limite pas à des objets. Il est aussi lié à des lieux emblématiques de la région, qui ne seront bien sûr pas légués au musée. Le domaine de Grenétel, propriété familiale depuis le début du XIXe siècle, en est un exemple marquant. Ancienne propriété bernoise devenue enclave historique sur territoire neuvevillois, il témoigne d'une organisation territoriale et économique ancienne, notamment liée à la viticulture. À travers lui,

c'est tout un pan de l'histoire locale qui se laisse entrevoir.

Mais cette richesse posait une question cruciale: celle de sa pérennité. Sans héritier direct, Vincent Florian Imer s'est retrouvé face à un choix déterminant. Une dispersion du patrimoine — par ventes ou dons multiples — aurait entraîné une perte irréversible de son unité et de sa valeur historique. Car c'est bien l'ensemble qui fait sens, dans la cohérence de ses objets comme dans la continuité de son histoire.

Le choix a donc été clair: préserver cet héritage en le maintenant à La Neuveville. En le confiant à la collectivité, par l'intermédiaire du Musée d'art et d'histoire, il devient accessible, transmissible, et inscrit durablement dans la mémoire publique.

Ce geste s'inscrit d'ailleurs dans une continuité. La famille Imer a déjà contribué à façonner le patrimoine local, notamment avec le legs du château du Schlossberg au XXe siècle. Ce nouvel apport vient renforcer encore ce lien entre une famille et une ville, entre une histoire privée et un récit collectif.

La cérémonie officielle qui a eu lieu le 19 mars dernier marque ce passage. Mais au-delà de l'événement, c'est une transformation plus profonde qui s'opère. Le musée s'enrichit d'un ensemble cohérent, capable de nourrir une meilleure compréhension de l'histoire locale, à travers des objets qui en sont directement issus.

Ici, rien n'a été déplacé. Rien n'a été déraciné. Le patrimoine reste là où il a été vécu, là où il a été construit.

Et c'est précisément ce qui donne à ce don toute sa portée.

Céline



VACANCES DE PÂQUES

La Ludothèque sera fermée du 1^{er} au 20 avril

Dernier prêt mardi 31 mars

Reprise mardi 21 avril

Que ce soit pour surprendre votre entourage en proposant une activité originale et conviviale pour les fêtes ou pour occuper petits et grands durant les vacances, venez faire le plein de jeux avant la fermeture!

L'équipe de la Ludothèque vous souhaite de très belles fêtes!

Ludothèque de La Neuveville

Rue du Marché 10 – 2520 La Neuveville

MA 16h30-18h / JE 17h30-19h

SA 9h30-12h – 032 751 63 33

ludothèque@neuveville.ch

Paroisse réformée Diesse

Un culte Jacques Brel à Diesse



Image d'illustration

Dimanche 29 mars, 17h, église de Diesse

Le dimanche 29 mars, dimanche des Rameaux, les chansons de Jacques Brel et quelques autres retentiront à l'église de Diesse. Durant toute sa vie, Jacques Brel a voulu incarner les valeurs exprimées à travers les paroles de ses chansons. Le chanteur François Golay de Prêles interprétera plusieurs titres de Jacques Brel principalement, mais également de Serge Lama, Claude Nougaro, Gilbert Bécaud... François Golay a suivi une formation auprès de Mme Nicole Fallien (Comédie Française, Paris) et M. Frédéric Faye (Studio de Variété, Paris). Il a également assumé la responsabilité musicale de nombreux cultes à la paroisse de Bienne. Soliste, mais aussi chef de chœur, sa sensibilité musicale est clairement orientée vers la chanson française. Sa voix réveille de belles émotions, d'autant plus fortes avec les chansons de Jacques Brel comme J'en appelle, La quête, Ne me quitte pas, Quand on a que l'amour... Quelques méditations entrecouperont les parties musicales. Bienvenue à chacune et chacun pour un beau et bon moment!

Communiqué de presse

Les sapeurs-pompiers adoptent l'appellation Grand Chasseral



Image d'illustration

L'Association des corps des sapeurs-pompiers du Jura bernois change de nom. L'entité est officiellement devenue, en début d'année, l'Association des corps des sapeurs-pompiers du Grand Chasseral.

Cette décision a été avalisée le 17 septembre 2025 lors d'une assemblée générale extraordinaire avant de s'officialiser le 1er janvier 2026.

L'association regroupe 12 corps de sapeurs-pompiers sur les 13 que compte la région. À la suite du départ de Moutier vers le canton du Jura et compte tenu du fait que l'ancien logo faisait référence aux trois anciens districts, une adaptation de la dénomination et de l'identité visuelle s'est imposée.

L'objectif pour l'association régionale des corps de sapeurs-pompiers était de s'inscrire pleinement dans la dynamique actuelle et positive du Grand Chasseral, tout en modernisant les statuts de l'association.

Une nouvelle identité visuelle

Ce changement de nom a impliqué une mise à jour complète et sur plusieurs niveaux: nouveau logo, adresses officielles ainsi que les supports administratifs et de communication, ainsi que relations bancaires.

Les douze corps membres adopteront progressivement la nouvelle identité visuelle dans leurs supports de communication et éléments distinctifs, y compris pour les futures tenues des jeunes sapeurs-pompiers.

Une mission inchangée

La mission principale de l'association reste identique: favoriser les échanges entre les corps, renforcer la collaboration régionale et permettre une communication coordonnée auprès des instances supérieures.

L'association soutient également les jeunes sapeurs-pompiers en mettant à disposition des tenues complètes à des conditions préférentielles. Actuellement, plus de 60 jeunes sont équipés.

Informations complémentaires: Président de l'association des corps des sapeurs-pompiers du Grand-Chasseral, Patrick Buri (0796312329)

Parc Régional Chasseral

Trente sorties guidées pour les 25 ans du Parc

Le Parc Chasseral vient de publier son programme d'activités 2026-2027. Celui-ci regroupe l'ensemble de ses offres pour la saison à venir: animations à destination des écoles, actions à mener avec le Parc en vue d'un développement durable ou événements culturels. Afin de célébrer les 25 ans de son association, le Parc a concocté un vaste programme de sorties découvertes en pleine nature. Une trentaine de dates d'avril à novembre pour découvrir le Parc sous toutes ses facettes!

Inciter la population d'ici et d'ailleurs à s'impliquer pour une région durable ou lui faire découvrir les divers patrimoines de son territoire en effectuant une sortie guidée, une visite ou un spectacle-événement: voici quelques-unes des pistes à découvrir dans le Programme annuel 2026 du Parc Chasseral, qui vient de sortir. Disponible dans de nombreux lieux culturels et touristiques, la brochure est aussi accessible en téléchargement ou en commande sur www.parcchasseral.ch.

Programme spécial 25 ans. Une trentaine de dates de sorties guidées et de formations figurent au programme d'avril à novembre. Elles permettent de découvrir la région, ses paysages ainsi que la faune et la flore qui l'habitent à travers la découverte des plantes sauvages comestibles, la peinture, une rando-atelier ou une formation de fauche à la faux. Côté culture, six dates mêlant musique et découverte du patrimoine sont prévues à la fin du mois d'août dans le cadre des Bal(l)ades, organisées comme de coutume en partenariat avec les Jardins Musicaux.

S'engager auprès du Parc. Chacune et chacun peut s'investir au profit d'un développement durable de notre région. Différentes actions de terrain sont proposées par le Parc, du chantier nature pour les groupes aux astuces bien pensées pour préserver la biodiversité dans son jardin ou sur son balcon. Pour les écoles, de multiples animations et projets scolaires sont proposés aux enseignant-es afin de faci-



La couverture du Programme d'activités 2026-2027 du Parc Chasseral, très printanière, invite à la découverte multisensorielle de notre région. Photo: © Parc Chasseral - Vincent Bourrut.

liter l'accès à la nature à leurs classes. L'engagement en faveur de valeurs fortes partagées par nos entreprises partenaires est également mis en valeur. Objectif: encourager tout un chacun-e à profiter de leurs services et inciter de nouvelles entités à devenir partenaires du Parc.

Terroir gourmand. Les gourmets ne seront pas en reste, puisque le jeu de piste gastronomique Savurando est à nouveau proposé de juin à octobre. Les quelque 225 produits régionaux labélisés « Parcs suisses » sont détaillés dans la brochure, afin de pouvoir les retrouver le plus facilement possible dans un commerce autour de chez soi. La restauration du terroir, si typique des magnifiques métairies de nos montagnes, y est aussi présentée.

Le programme est disponible dans de nombreux lieux culturels et touristiques de la région. Il peut également être commandé ou consulté sur le site du Parc: www.parcchasseral.ch, ou par téléphone au +41 (0)32 942 39 49.

Diesse - Café-Parents

Consultation petite enfance sur place

Lieu de rencontre pour les familles avec leurs bébés et jeunes enfants de 0 à 5 ans.

Dans une ambiance conviviale, les parents échangent et créent de nouveaux contacts.

Une consultante petite enfance est présente sur place et se tient à disposition des parents pour répondre aux questions et fixer une consultation si cela est souhaité.

Ouvert de 9h - 11h sans inscription

Prochaines dates: 31 mars, 5 mai, 2 juin, 30 juin, 1^{er} septembre, 29 septembre, 3 novembre et 1^{er} décembre

Café-Parents - Maison de paroisse, Route de Prêles 11, 2517 Diesse

Contacts: Annina Meixenberger - 079 797 32 92

Franziska Garcia, consultante petite enfance - 079 938 43 38 / franziska.garcia@cp-be.ch

www.mvb-be.ch/fr



Une présence emplie d'humanité

LA NEUVEVILLE • 24/24 • 032 751 22 44

Instantané!

Fleuris, gentillesse!

*On attend souvent que les autres soient gentils avec nous, mais qu'est-ce qu'on attend pour être gentil avec soi-même? (L'enfant, la taupe, le renard et le cheval, de Ch. Mackesy). Vous êtes gentils avec les autres, vous faites au mieux? C'est top, ce n'est pas ringard. Nous avons bien besoin de cette gentillesse authentique, qui se fait attention, gestes simples, espace d'écoute et d'accueil. Mais êtes-vous gentil·le avec vous-même? Tout comme moi vous seriez plutôt dans l'exigence, le jugement sur vous? Douter d'être aimable, d'être compétente, d'être «à sa place», partir de l'idée que nous ne saurons pas, que ce sera trop difficile, et «je suis nulle», «je ne suis pas beau», «à mon âge, pensez donc»? Retrouvons donc des brins de gentillesse envers nous-mêmes, faisons-en des bouquets printaniers, plantons-y notre nez! Oser rêver, nous reposer, nous laisser vivre, cesser de nous oublier sans cesse, de dire du mal de nous. Ce n'est pas très protestant, ni très catholique, dites-vous? Allons donc. Il y a plus de 2000 ans quelqu'un a dit *aime ton prochain comme toi-même*. Il n'a pas dit *plus que toi-même*. Ce n'est pas de l'orgueil! Gentils avec nous-mêmes, nous serons plus enclins à l'être avec les autres, c'est sûr! Une citation du même livre: «N'oublie jamais que tu es important, que tu es aimé, et que ce que tu apportes à ce monde, toi seul peux l'apporter». Bon printemps, et à votre bouquet!*

Marie-Laure Krafft Golay, pasteure

CARNET NOIR

Tennis Club La Neuveville

C'est avec une grande tristesse que nous avons appris le décès de Maurice Evard, ancien président et membre d'honneur du TC La Neuveville.

Nous adressons nos plus sincères condoléances et toute notre sympathie à Renata son épouse, Claude et Daniel ses fils et familles

Certes nous savions Maurice atteint dans sa santé mais nous étions loin de penser à une fin si proche.

Maurice a été président du TCN de 1978 à 2001. Durant ses 23 ans de présidence, il a grandement contribué au développement du club qui ne comptait que 2 courts en matière synthétique et un vétuste club-house lorsqu'il a pris les rênes du club.

En 1984, deux courts supplémentaires sont créés mais en gazon synthétique.

En 1987, les deux premiers courts sont également transformés avec une surface en gazon synthétique.

En 1992, ont lieu les premières discussions pour la rénovation du club-house.

En mars 1997, l'AG accepte sans enthousiasme un projet de rénovation.

Lui-même peu convaincu par ce projet, il mandate J.-Cl. Pétignat, architecte et membre du club, lequel présentera le 26 novembre de la même année un projet entièrement neuf qui fait l'unanimité.

Lors de la construction de ce club-house qui sera inauguré en 1998, Maurice réalisa à lui seul, entre autres travaux de finition, la pose complète du carrelage.

Avec le décès de Maurice, c'est donc une grande page du club qui se referme mais nous aurons toujours une pensée émue pour lui à chaque apéro pris dans ce magnifique club-house.

Le TC La Neuveville

IMPRIMERIE DU
COURRIER
DEPUIS 1866

INFORMATIONS IMPORTANTES

En raison du vendredi Saint, le bouclage de notre prochaine édition sera décalé d'un jour.

Délais pour les annonces et communiqués: Lundi 12 h

Délais pour les avis officiels: Mardi 12 h

Parution du journal: Jeudi 2 avril

L'imprimerie du Courrier sera exceptionnellement
fermée du 3 au 10 avril

Tous les bon-à-tirer seront envoyés le mardi 7 avril,
dans les délais habituels.

IMPRIMERIE DU
COURRIER
DEPUIS 1866

Impressum

Imprimerie du Courrier S.A.

Rue des Fossés 12 - CP - 2520 La Neuveville

contact@imprimerieducourrier.ch

www.imprimerieducourrier.ch / 032 751 21 79

Direction: Manuela Belmonte

Publicité: pub@imprimerieducourrier.ch

Rédaction: Céline Latscha

Mise en page: William Dutoit

Annonces:

noir-blanc, 0.80ct mm + TVA 8,1%

couleur Fr. 1.10 mm + TVA 8,1%

Tirage: 4000 exemplaires

Parution: tous les vendredis

Horaire des bureaux

Lundi à jeudi: 7h45 - 11h45 | 13h30 - 16h30

Vendredi: 7h45 - 11h45 | Fermé

Bouclage du journal

Annonces/Rédactionnel: Mardi à 12h

Feuille d'Avis Officiels: Mercredi à 12h

La Neuveville – Galerie ComqueCom

Aline Kurth tisse et sculpte l'essentiel



Dès les premiers regards portés sur l'exposition d'Aline Kurth à la galerie ComqueCom, une tension s'installe. Une présence à la fois discrète et insistante, presque organique, qui se déploie entre textile et céramique, entre douceur et résistance. Ici, rien n'est démonstratif. Tout se joue dans la tension.

Au cœur de cette proposition, *TOTEM* s'impose comme une œuvre charnière. Sculpture textile mêlant laine, ficelle, céramique et laiton, elle explore ce qui relie. Les fils, d'abord, attirent le regard. Ils pendent, se croisent, se tendent sans jamais se figer. Le tricot, loin d'être anecdotique, devient langage: il

évoque « la patience nécessaire à l'établissement de connexions authentiques ».

Dans cette construction délicate, chaque matériau joue un rôle précis. La céramique, marquée par ses irrégularités, introduit une fragilité assumée. Elle rappelle que les relations humaines ne sont jamais lisses. À l'inverse, la tige en laiton impose une verticalité, une rigueur presque structurelle. Entre ces éléments, un équilibre se cherche, sans jamais se stabiliser totalement. Ce déséquilibre maîtrisé donne à l'ensemble une force singulière.

Ce qui frappe surtout, c'est cette capacité à faire coexister des contraires: douceur du textile, dureté de la céramique, rigidité du

métal. Rien n'est décoratif. Tout participe à une réflexion sur les liens — visibles ou invisibles — qui façonnent les existences.

Avec *PRIMITIVO*, le langage change, mais la tension demeure. Ici, Aline Kurth abandonne le textile pour revenir à la terre, brute, blanche, non émaillée. Une matière laissée nue, qui expose sa densité et sa porosité, comme une mémoire à ciel ouvert.

Les formes se font plus silencieuses, presque énigmatiques. Ni tout à fait abstraites, ni véritablement figuratives, elles suggèrent des présences sans jamais les nommer. Courbes tendues, volumes pleins, creux discrets: une sensualité contenue affleure, traversée par quelque chose d'ancien, de profondément ancré.

Dans cette série, l'artiste semble interroger l'origine même du geste sculptural. Dépouillée de tout artifice, chaque pièce devient un point de contact entre le corps, la matière et le temps. Une tension s'y installe, entre force et vulnérabilité, entre primitif et contemporain.

L'exposition se déploie ainsi comme un parcours intérieur. D'un côté, les fils de *TOTEM* racontent ce qui relie, ce qui persiste malgré les fragilités. De l'autre, *PRIMITIVO* ramène à une forme d'évidence brute, presque originelle.

Sans chercher à séduire, Aline Kurth propose une œuvre exigeante, profondément sensible. Une œuvre qui ne s'impose pas, mais qui reste, longtemps, comme une tension discrète sous la peau. A découvrir jusqu'au 2 avril 2026, prolongation possible.

- www.galerie-comquecom.ch

Céline

Markus Ruf 

au Conseil du Jura bernois

Candidat n° 05.18.5
Avocat, a. Conseiller national
Initiateur du 1^{er} août jour férié fédéral

Renforcer l'attractivité et le dynamisme du Jura bernois !

Liste 5 

2x sur votre liste



 Pour une Suisse forte

Patrick TOBLER

Au Grand Conseil et au Conseil du Jura bernois **Liste 5**

2x sur vos listes 



Plateau de Diesse – Le géant orange a pour projet de s’y implanter

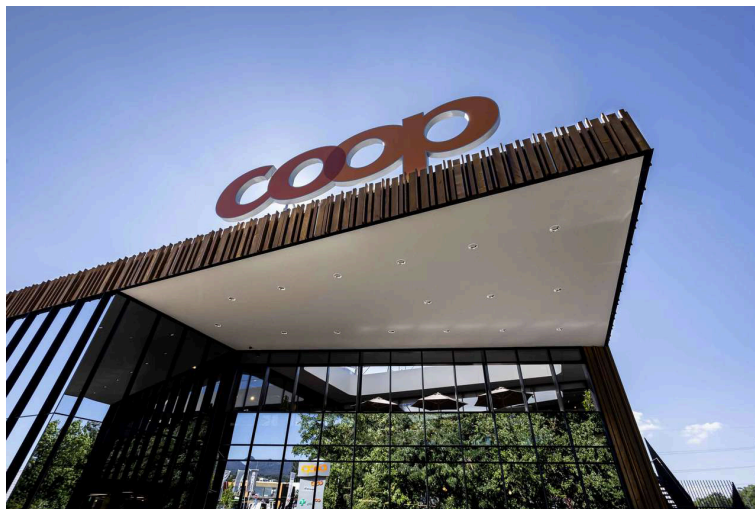
Une Coop en projet à Lamboing, le village s’interroge déjà

L’information n’en est encore qu’à ses débuts, mais elle circule déjà bien au-delà des cercles administratifs. À Lamboing, un projet d’implantation d’un magasin Coop est actuellement à l’étude. Une perspective qui, sans être encore concrète, suscite déjà discussions et attentes.

Selon des informations relayées notamment sur *ajour*, par RJB et le *Journal du Jura*, une demande liée à ce projet a été mise à l’enquête. L’idée: voir s’implanter dans le village une enseigne du groupe Coop, acteur majeur de la distribution en Suisse. À ce stade, peu de détails ont été communiqués quant à la forme précise du commerce ou à son calendrier, mais l’intention est désormais connue.

Dans une commune comme Lamboing, où l’offre de proximité reste un enjeu important, une telle arrivée pourrait marquer un tournant. Pour les habitants, elle représenterait un accès facilité à une gamme plus large de produits du quotidien, sans devoir systématiquement se déplacer vers les centres voisins. Une évolution qui s’inscrit dans les attentes actuelles en matière de services de proximité.

Mais ce type de projet ne se limite pas à une question de confort. Il touche aussi à l’équilibre local. L’arrivée d’une grande enseigne interroge sur ses répercussions possibles pour les commerces existants et, plus largement, pour la dynamique du village. Entre opportunité et prudence, les points de vue pourraient rapidement se multiplier.



L’arrivée du géant orange à Lamboing permettrait aux habitants d’avoir accès à une plus grande gamme de produits sur place. (Coop)

Ce projet s’inscrit par ailleurs dans une stratégie plus large de Coop, qui poursuit le développement de son réseau à travers le pays, en s’adaptant aux spécificités locales. Lamboing ne ferait ainsi pas exception à cette logique d’implantation ciblée dans des zones où la demande existe.

Rien n’est toutefois encore arrêté. La mise à l’enquête constitue une étape parmi d’autres, et le projet devra encore franchir plusieurs phases avant une éventuelle réalisation. D’ici là, une chose est sûre: l’idée d’une Coop à Lamboing ne laisse pas indifférent et continuera d’alimenter les échanges.

Céline

Association du Stand de Tir Nods - La Neuveville - Enges

Programme des tirs au stand de Nods en 2026

Tirs d’entraînement Tirs préalables	Dès le 19 mars jusqu’au 27 août: chaque jeudi, de 18 h à 20 h 30. Dès le 3 septembre jusqu’au 22 octobre: chaque jeudi de 17 h 30 à 19 h 30.
Tirs Jeunes tireurs	Dès le 21 mars jusqu’au 22 octobre: chaque samedi, de 14 h à 16 h.
Tirs obligatoires	Jeudi 7 mai de 18 h à 19 h 30 Jeudi 2 juillet de 18 h à 19 h 30 Jeudi 20 août de 18 h à 19 h 30 Samedi 22 août de 9 h à 11 h 30
Tir en Campagne	Jeudi 21 mai de 18 h à 21 h 30 (préalable). Samedi 30 mai de 14 h à 18 h. Dimanche 31 mai de 9 h à 11 h 30.
23 ^e Tir au Fromage	Jeudi 16 avril de 17 h à 20 h. Vendredi 17 avril de 13 h 30 à 18 h. Samedi 18 avril de 9 h à 12 h. Samedi 25 avril de 9 h à 18 h.
Tir Botteron	Jeudi 11 juin de 18 h à 19 h 30 (préalable). Samedi 13 juin de 14 h à 16 h.
Tir Aubert	Jeudi 17 septembre de 17 h 30 à 19 h (préalable). Samedi 19 septembre de 14 h à 16 h.
Tir aux saucisses	Vendredi 2 octobre de 13 h à 18 h. Samedi 3 octobre de 9 h à 16 h.
Tir de clôture	Dimanche 25 octobre de 9 h à 11 h 30.

Pendant les heures de tir et par mesures de sécurité, les accès, les chemins et les sentiers sont interdits au public, donc signalés et barrés. Les usagers sont donc priés de se conformer à la signalisation. L’Association du Stand de Tir La Neuveville-Nods-Enges décline toute responsabilité en cas d’événements particuliers. Cette même Association est responsable du respect des règles de sécurité et de l’application des horaires de tir par les utilisateurs du stand.

Dispositions concernant le tir hors du service

Une attention toute particulière doit être portée sur le contrôle des armes en entrant au stand et après les tirs. Les militaires astreints au tir obligatoire doivent être munis d’une pièce d’identité.

Ils doivent effectuer leur programme obligatoire avec leur arme personnelle. Un contrôle doit être tenu quant à la munition remise, utilisée et rendue.

Pour toutes autres informations:

www.tirnods.ch

Association du Stand de Tir Nods-La Neuveville-Enges

La Neuveville – De belles surprises pour Pâques

1'312 œufs et une pluie de chocolat à Saint-Joux



Le printemps n'est pas encore tout à fait installé que, déjà, l'effervescence gagne le site de Saint-Joux, au bord du lac à La Neuveville. Le samedi 4 avril, le lieu accueillera la deuxième édition de la chasse aux œufs, un rendez-vous qui, l'an dernier, avait suscité un bel engouement. Et cette année encore, les organisateurs entendent bien faire pétiller les yeux des enfants.

Le principe reste inchangé, et c'est précisément ce qui fait son charme: 1'312 œufs seront dissimulés sur l'ensemble du site, avec deux espaces distincts selon l'âge des participants. Une zone sera réservée aux tout-petits de 1 à 4 ans et une autre aux plus grands. L'objectif est clair: offrir à chacun un terrain de jeu à sa mesure et préserver la magie de la découverte.

«L'idée, c'est vraiment que ce soit un moment dédié aux enfants et à cette magie de la recherche des œufs», explique Laetitia Boner, membre de l'organisation. Car au-delà de la course aux trouvailles, c'est bien l'expérience qui compte: fouiller derrière un tronc, scruter l'herbe, courir en riant avec son panier à la main. Un instant suspendu où le chocolat devient prétexte à la joie.

Cette année, une nouveauté vient enrichir l'événement. Chaque participant qui rapportera huit œufs recevra un lapin en chocolat artisanal, confectionné par Patrice Chocolat à La Neuveville qui nous avait déjà suivi dans la première aventure. Un choix assumé. «On a essayé de jouer la carte de la régionalité jusqu'au bout», souligne Laetitia Boner. Le chocolat se veut local, tout comme les nombreux soutiens qui rendent la manifestation possible.

Les surprises ne s'arrêtent pas là. Parmi les 1'312 œufs se cacheront également un œuf d'or, un œuf d'argent et un œuf de bronze.



Les heureux découvreurs repartiront avec des confections chocolatées plus généreuses ainsi que des bons et prix spéciaux, eux aussi issus d'entreprises de la région. Les œufs proviennent quant à eux de l'entreprise Schreyer à Gals, déjà partenaire de la première édition.

L'événement repose entièrement sur l'engagement bénévole. Sans le soutien des entreprises locales et des habitants, rien ne serait possible. «On a vraiment la chance, dans notre petite bourgade, d'avoir beaucoup de personnes qui tiennent à ces manifestations régionales et qui nous soutiennent dans cette démarche», confie l'organisatrice.

La première édition avait déjà rassemblé de nombreuses familles. Cette fois, la date choisie – en dehors des vacances – pourrait permettre à encore davantage d'enfants de participer. L'organisation espère évidemment un brin de soleil, mais l'enthousiasme ne dépendra pas uniquement de la météo. «Même si le temps n'est pas avec nous, ça ira très bien aussi», assure Laetitia Boner avec optimisme.

À Saint-Joux, la chasse aux œufs n'est pas qu'une tradition de Pâques. Elle devient un rendez-vous communautaire, un moment de partage et de convivialité où petits et grands se retrouvent autour d'un plaisir simple. Des paniers pleins, des éclats de rire et, au bout du compte, un chocolat qui a le goût du local.

Le 4 avril, il faudra ouvrir l'œil, et le bon. Parmi les 1'312 œufs, certains réserveront de belles surprises.

Deux autres chasses aux œufs auront lieu: la première à Nods le 1^{er} avril à 14h30 au parking ski de fonds de Nods, sous la place de pique-nique. La deuxième, à Prêles, le lundi 6 avril à 10h30, au parking de la halle de gymnastique.

Céline

Sport

Le CP Plateau de Diesse champion suisse romand de 4^e ligue!



Après 2 saisons consécutives à crever au poteau en finale face au même adversaire (le HC Reconvilier), le CP Plateau de Diesse l'a fait! Les hommes de «Queutsch» Rickli (qui en a perdu un bout dans l'histoire d'ailleurs...), ont remporté l'acte décisif ce dimanche à Saint-Imier sur le score sans appel de 5-1!

Voici les résultats de ces play-offs:

CP Plateau de Diesse – HC Reconvilier (Série: 2-1)

CP Plateau de Diesse – HC Reconvilier 4-1
HC Reconvilier – CP Plateau de Diesse 6-5

CP Plateau de Diesse – HC Reconvilier: 5-1

Demi-finales

CP Plateau de Diesse – HC Vallorbe (Série: 2-0)

CP Plateau de Diesse – HC Vallorbe: 6-4

HC Vallorbe – CP Plateau de Diesse: 4-5 OT

Félicitations à nos champions:

Allemann Allan, Baumann Jonathan, Bonjour Arnaud, Bronner Thierry, Emery Jérémie, Favre Romain, Gamboni Kevin, Gauchat Ludovic, Gschwind Yanis, Haas Corentin, Herren Yvan, Hofer Chris, Hostettler Chris, Jubin Céline, Maurer Dylan, Maurer Michael, Metthez Julien, Mtalssi Enzo, Oesch Nicolas, Rickli Silvan, Schwab Florent, Veya Raphaël, Viglino Lyndon, Willemin Keyton, Zurbriggen Alois.

Et un grand merci à toutes ces personnes pour leur investissement sans failles durant toute la saison: Hirt Jessica, Maeder Nina, Roth Sylviane, Roth Pascal, Sunier Denis, Schweingruber Mike.

Et un grand merci également au personnel de la buvette de la Patinoire de Saint-Imier (mention spéciale à Karen Schwab!) de nous avoir supporté toute la saison, souvent jusqu'à tard dans la nuit...

A la saison prochaine et allez Plateau!!!

L'expert Willy Hügi analyse la saison du HC Bienne



«Le couperet est tombé trop tard!»

Qui ne connaît pas Willy Hügi dans le monde du hockey sur glace régional? Ancien champion de Suisse avec La Chaux-de-Fonds lors de la saison 1967-1968, il a notamment défendu les couleurs de Bienne, Tramelan, Saint-Imier et Moutier. Fidèle supporter du HC Bienne depuis des décennies, il était l'expert tout désigné pour apporter un regard éclairé sur la saison du HC Bienne, battu 4-0 samedi 14 mars à Berne et désormais en vacances. Les supporters font grise mine; la trésorerie du club aussi. Selon Willy Hügi, la patience trop extrême des dirigeants biennois à l'égard de l'entraîneur Martin Filander a pesé lourd dans la balance. Christian Dubé était le bon choix, mais pas le timing.

Figure emblématique du hockey régional ayant aiguisé ses premières armes au HC Corgémont (1^{ère} ligue), Willy Hügi a connu différentes générations de joueurs, différentes époques, différentes patinoires et son regard avisé raconte l'évolution du hockey suisse, des années plus modestes aux ligues professionnelles modernes. Il fait partie du décor, de la mémoire vivante des clubs régionaux en général et du HC Bienne en particulier. Il faut déjà un cas de force majeur pour que ce sympathique moustachu ne se retrouve pas à la Tissot Arena le soir d'un match de la première équipe. Même ses deux autres grandes passions, le jass et la pétanque, passent au second plan. Bienne, c'est son club, sa deuxième famille, sa vie. Cet amour inconditionnel pour le pensionnaire de la Tissot Arena ne l'empêche toutefois pas d'être lucide au moment d'analyser une rencontre. Si l'adversaire est meilleur, il ne se réfugie pas derrière des excuses «bidon» qui caractérisent les



Willy Hügi (à gauche) pose ici avec le Courtisan Francis Lardon, une autre ancienne gloire du HC Bienne. (photo ldd)

supporters chauvins, mais il admet la réalité avec l'humilité qui lui colle à la peau.

Une désillusion qui résulte d'un grand nombre de facteurs

Nombreux ont été les supporters du HC Bienne qui ont pointé du doigt le coach-challenge demandé jeudi 12 mars face à Berne et qui a permis à l'Ours de revenir au score (4-3) et restaurer ainsi une confiance qui semblait pourtant bien ébranlée. Willy Hügi, lui, ne s'est pas laissé démonter: «A la place de Dubé, j'aurais fait la même chose. Il fallait essayer. Si le contexte lui avait donné raison, on l'aurait considéré comme un héros. C'est le sport, il faut prendre des décisions dans le feu de l'action et l'on est toujours plus intelligent après.» Pour cet

expert du hockey suisse, cette élimination face à Berne au premier tour des play-in est en quelque sorte le reflet d'une saison mi-figue mi-raisin où l'équipe n'a jamais véritablement pris son envol. Trop d'erreurs, trop d'inconstance, trop de déchets, trop d'approximations. Bref, «trop d'un peu tout». N'est-ce pas Willy? «Oui, c'est une accumulation de plusieurs facteurs qui a conduit à cette nouvelle désillusion sportive et financière. Je préfère passer les flops sous silence et retenir les points positifs comme la classe du gardien Harri Säteri, le retour en grâce inattendu de Gaëtan Haas, la révélation Jonah Neuenschwander ou encore les bonnes performances globales de Fabio Hofer, Rodwin Dionicio et Mark Sever. Mais ce sont les seuls éléments qui échappent à la critique. L'insuffisance de certains joueurs-clé était trop criarde pour que Bienne soit capable de jouer un rôle en vue cette saison. Face à cette situation, un changement de coach était indispensable, mais il est survenu trop tardivement à mes yeux. Christian Dubé est un grand connaisseur du hockey suisse. C'était le bon choix, mais pas le bon timing», relève-t-il. Willy Hügi est brièvement revenu sur la défaite nette et sans appel (4-0) essuyée samedi 14 mars à Berne: «Bienne est passé à côté de son match. Il fallait tirer davantage sur le but et surtout ne pas gaspiller les rares occasions, comme celle de Linus Hulström, par exemple.» Cette élimination lui laisse un goût amer. Mais la saison prochaine, il reviendra à la Tissot Arena avec le même enthousiasme, le même plaisir et la même passion que lorsqu'il était lui-même acteur sur la glace. Et quel acteur!

Olivier Odiet

Annonces

PHONAK Premium Reseller

AUDITION DU LAC

Qui, vous méritez d'entendre la vie!

Rue de l'Hôpital 5
2000 Neuchâtel
032 724 55 66

info@auditiondulac.ch
www.auditiondulac.ch

Venez découvrir la première aide auditive alimentée par l'IA pour une meilleure compréhension de la parole dans le bruit

Bilan auditif gratuit
Essais d'appareils sans engagement

Economisez sur le prix, pas sur la qualité!

Michel Haenger, audioprothésiste indépendant avec brevet fédéral et +30 ans d'expérience

Prescriptions d'estivage 2026 du canton de Berne

Les prescriptions d'estivage 2026 du canton de Berne ont été mises en ligne sur le site Internet de l'Office des affaires vétérinaires cantonal et seront publiées dans la prochaine Feuille officielle (**semaine 13**).

Les dispositions relatives au pacage frontalier, à l'utilisation des médicaments vétérinaires ainsi qu'aux mesures d'hygiène et de protection des animaux pour l'estivage 2026 sont également disponibles sur le site.

Site Internet : www.be.ch/estivage

Le vétérinaire cantonal
Dr med vét Reto Wyss



Kanton Bern
Canton de Berne

Un bon travail. Canton de Berne.

Assistant/-e de la secrétaire générale du CJB 70 %

Lieu de travail : **La Neuveville**
Entrée en fonction : **01.09.2026 ou à convenir**

Contact

Des questions sur la candidature ?

Sonja Gafner
Suppléante de la cheffe du service du personnel
031 635 80 22
sonja.gafner1@be.ch

Des questions sur le poste ?
Madiana Vanndevor
031 636 12 48
madiana.vanndevor@be.ch
secrétaire générale du CJB
Autres personnes de l'équipe de recrutement : Virginie Heyer,
présidente du CJB 079 458 71 53



www.be.ch/jobs



LE MAGE DU KREMLIN

Drame de Olivier Assayas
avec Jude Law Alicia Vikander Paul Dano

Russie, au début des années 1990, au lendemain de l'effondrement de l'URSS. Dans un monde nouveau qui promet la liberté et flirte avec le chaos, un jeune artiste devenu producteur de télévision, Vadim Baranov, devient contre toute attente le « spin doctor » d'un membre prometteur du FSB (ex-KGB), Vladimir Poutine.



VE 27 mars à 20h30 en VOST
14 (16) ans - FR - 2h35 - 2025

MARTY SUPREME

Drame de Josh Safdie avec Timothée Chalamet,
Gwyneth Paltrow, Tyler the Creator

Marty Mauser, un jeune homme à l'ambition démesurée, est prêt à tout pour réaliser son rêve et prouver au monde entier que rien ne lui est impossible.



SA 28 mars à 20h30 en VF
DI 29 mars à 20h30 en VOST
14 ans - US - 2h29 - 2025

COUTURES

Drame de Alice Winocour
avec Angelina Jolie, Louis Garrel

Maxine, une réalisatrice américaine à Paris, apprend une nouvelle qui va bouleverser sa vie. Elle croise alors le chemin de Ada, une jeune mannequin sud-soudanaise ayant quitté son pays, et Angèle, une maquilleuse française aspirant à une autre vie. Entre ces trois femmes aux horizons pourtant si différents se tisse une solidarité insoupçonnée. Sous le vernis glamour se révèle une forme de révolte silencieuse : celle de femmes qui recousent, chacune à leur manière, les fils de leur propre histoire.



DI 29 mars à 17h en VOST
12 (14)ans - FR - 1h47 - 2025

AUCUN AUTRE CHOIX

Comédie dramatique de Park Chan-wook
avec Lee Byung-hun, Ye-Jin Son

Man-soo a tout : une famille aimante, deux chiens et la maison dans laquelle il a grandi. Mais après 25 ans de travail, il est licencié. L'hypothèque reste impayée et sa femme insiste pour vendre. Désespéré, Man-soo cherche du travail, mais la concurrence est rude. Finalement, il élabore un plan : grâce à une fausse entreprise, il veut éliminer la concurrence de sang-froid.



MA 31 mars, MA 7 et VE 10 avril à 20h30 en VOST
DI 5 avril à 17h en VOST
16 ans - KR - 2h19 - 2025

POUR LES HORAIRES DÉFINITIFS OU LES CHANGEMENTS
DE DERNIÈRE MINUTE, CONSULTEZ LE PROGRAMME SUR
WWW.CINE2520.CH

BEénéfique.



Raphael
LANZ

sortant
Pierre Alain
SCHNEGG

sortante
Astrid
BÄRTSCHI

sortant
Philippe
MÜLLER

Daniel
BICHSEL

Élections au Conseil-exécutif le 29 mars 2026.



À louer à Prêles
3.5 PCES

Avec jardin
Loyer: 1280.- + charges
☎ 032 315 11 60

À louer à Nods (dès le 1.4.2026)
GARAGE PRIVÉ

Chemin de Pierre Grise 13
Loyer: 150.- charges comprises
☎ 079 828 86 52



Une autre idée de l'immobilier

Vendre un bien immobilier, c'est transmettre une partie de son histoire.

Laurence Schmutz, courtière diplômée, habite le Plateau de Diesse depuis 15 ans. Elle connaît la région comme le dos de sa main et vous accompagne avec écoute et humanité.

Laurence Schmutz
032 566 70 30

Chemin du Stand 3
2515 Prêles
www.viatererra.ch info@viatererra.ch



N. MARTI SA

SPECIALISTE DES ENERGIES ALTERNATIVES
INSTALLATIONS SANITAIRES
TUBAGES DE CHEMINÉES
CHAUFFAGES
PHOTOVOLTAÏQUE
T 032 751 21 76
2520 LA NEUVEVILLE
WWW.NMARTISA.CH



Ouverture le
Jeudi 2 avril

L'apéro sera offert
de 17h à 19h

Toute l'équipe
se réjouit de vous retrouver

CONSEIL des PARENTS
Écoles enfantines et primaires
La Neuveville

LA NEUVEVILLE

Chasse aux Oeufs

SAMEDI 4 AVRIL 2026

Restauration sur place

Départ 10h

RÉSERVÉ AUX ENFANTS
(Jusqu'à épuisement des stocks)

SAINT-JOUX, LA NEUVEVILLE

STAND-CONCEPT PATRICE CAPSA

COUVERTURE ETANCHEITE FERBLANTERIE ECHAFAUDAGES

BV TOITURES

BURKHARD - SUNIER
Succession Vuillemin
2520 La Neuveville

Tél. 032 751 34 50
www.bv-toitures.ch
contact@bv-toitures.ch

ANDRÉ & TRAVAUX
MAÇONNERIE & TERRASSEMENT

📍 Jura et région des Trois Lacs
☎ 076 217 58 47
✉ andretravaux.info@gmail.com
📱 André & Travaux
🌐 andretravaux.ch

Menuiserie Schreinerei

Emile Besso
032 751 60 38

www.e-carre.ch

À L'AFFICHE

LE MAGE DU KREMLIN
VE 27 MARS À 20H30 EN VOST

MARTY SUPREME
SA 28 MARS À 20H30 EN VF
DI 29 MARS À 20H30 EN VOST

COUTURES
DI 29 MARS À 17H EN VOST

AUCUN AUTRE CHOIX
MA 31 MARS, MA 7
ET VE 10 AVRIL À 20H30 EN VOST
DI 5 AVRIL À 17H EN VOST

PROCHAINEMENT

HURLEVENT
GOAT
LOL 2.0
SUPER MARIO GALAXY LE FILM
RUE MALAGA
A BRAS-LE-CORPS
PLANÈTES
ALTER EGO

WWW.CINE2520.CH

PATRICE
C H O C O L A T

Horaires de Pâques
(du 30 mars au 4 avril)

Lundi au Jeudi
8h30-12h00 13h30-18h00

Vendredi et Samedi
9h00-16h00

Aubépines 13 La Neuveville
ocolat.ch

SAMBIAGIO
CONSTRUCTION SA

Vous aimeriez construire, une expertise vendre, un conseil, transformer, un devis.

Nos entreprises s'occupent de tous vos désirs.

info@sambigiagio.ch Rue de la Gare 10
www.sambigiagio.ch 2525 Le Landeron
archimmo@sambigiagio.ch 032.751.24.81

ARCH-INNO IMMOBILIER
SAMBIAGIO
ARCHITECTURE SA

UNE ANNONCE?
PUB@IMPRIMERIEDUCOURRIER.CH